

# Informe estadístic: La població estrangera a la comarca de l'Alt Empordà

Novembre de 2013



## Índex

1. Introducció.....	3
2. Metodologia.....	3
3. L'informe en un minut.....	5
4. La població estrangera a Catalunya.....	6
5. La població estrangera a l'Alt Empordà.....	7
6. L'impacte de la crisi sobre la població estrangera.....	15
7. Conclusions.....	17

## 1. Introducció

El fenomen migratori és un dels fets socioeconòmics globals que durant la primera dècada del segle XXI ha provocat un canvi significatiu en la realitat social del país i també de la comarca de l'Alt Empordà. Malgrat que aquest no és un fet nou a la comarca, ja que en períodes anteriors també es varen registrar creixements poblacionals provocats per migracions interiors, el creixement de població actual té algunes particularitats que el diferencien dels anteriors. Tal i com indiquen les dades aquest està caracteritzat per l'arribada d'un contingent de població molt nombrós d'una àmplia diversitat d'origens culturals, en un breu període temporal.

La transformació demogràfica que ha viscut la comarca durant els darrers anys està tenint i tindrà impacte sobre la seva realitat social i econòmica. Aquest fet també requereix d'una adaptació de l'actuació de les administracions públiques, i altres institucions i organitzacions que planifiquen estratègicament el territori i presten recursos i serveis, que incorpori la perspectiva i el treball des de la diversitat cultural.

Aquest informe, que elabora anualment l'Àrea de Benestar Social del Consell Comarcal, pretén ser una eina adreçada als diferents agents que operen en el territori, que ajudi a conèixer millor l'evolució del fenomen migratori a la comarca. L'estudi està organitzat en 6 apartats. En un primer, es presenta la metodologia de treball que s'ha fet servir per a la seva elaboració. A continuació, es presenten de forma resumida els principals indicadors demogràfics sobre la població estrangera a la comarca. El tercer i el quart apartats, presenten les principals dades demogràfiques de Catalunya i l'Alt Empordà, mostrant la seva evolució des de l'any 2000. Com a principal novetat d'aquest treball, enguany també s'ha incorporat un punt que fa referència a l'impacte de la crisi sobre la població immigrant, que centra especialment la seva atenció en la relació del col·lectiu amb el mercat de treball altempordanès. Finalment, l'informe també ofereix un apartat de conclusions.

## 2. Metodologia

Aquest informe de caràcter anual té com a principal objectiu oferir una visió panoràmica sobre l'evolució del fenomen migratori a la comarca de l'Alt Empordà des de la posada en funcionament del Pla Territorial de Ciutadania i Immigració, gestionat per l'Àrea de Benestar Social del Consell Comarcal.

Aquest informe s'ha dut a terme a partir de dades del Padró d'habitants dels 68 municipis de la comarca a data 1 de gener de 2013. A diferència d'altres edicions d'aquest mateix informe, enguany no s'han recollit dades directament dels padrons municipals d'habitants, sinó que s'han fet servir les dades no oficials, proporcionades per la Direcció General per a la Immigració.

Per tal de mostrar l'evolució temporal de la població estrangera resident a la comarca, l'informe presenta dades concretes de 4 anys: 2000, 2005, 2010 i 2013. D'aquesta forma és possible dimensionar l'impacte sociodemogràfic que ha tingut per a la comarca l'evolució de la població estrangera durant els darrers anys. En aquest sentit la informació de l'any 2013 es presenta tot fent una comparativa amb els anys anteriors. Metodològicament, com a primer any de referència, s'ha pres l'any 2000 en què s'inicia un creixement significatiu de la població estrangera resident a la comarca. L'any 2005 facilita informació sobre l'evolució de la població a la comarca en un moment de fort creixement econòmic. Finalment, l'any 2010 ens aporta dades que mostren el punt d'inflexió que suposa la crisi econòmica i que el seu impacte en el creixement de la població estrangera a la comarca i al conjunt del país.

Respecte a les dades comparatives que apareixen en aquest document referides a les variacions de població estrangera interanuals, cal fer les següents precisions:

1. Les dades de l'any 2005 incloïen 48 municipis, que representaven quasi el 97% de la població de la comarca.
2. Fins a l'any 2010 les dades que se sol·licitaven als ajuntaments eren les corresponents a 31 de desembre de l'any anterior. Des de l'any 2010 l'informe s'elabora amb dades corresponents a 1 de gener de l'any respectiu.
3. En els informes d'anys anteriors a l'any 2010, quan es feia referència als països de la Unió Europea, es comptabilitzaven únicament els nacionals dels Estats membres abans de les ampliacions de la UE dels anys 2004 i 2007. Així, els ciutadans europeus dels països incorporats amb posterioritat a aquelles dates es consideraven com a "immigrants econòmics". En l'informe d'enguany, s'ha considerat incloure en les dades referents a l'àmbit territorial de la UE entre 2010 i 2013, el conjunt de nacionals de tots els seus estats membres. Aquest fet explica en part l'increment de la població comunitària i per contra la disminució de la població de l'Europa de l'Est en les dades corresponents a aquests anys, així com la disminució de la "immigració econòmica".

L'informe estadístic de població estrangera a l'Alt Empordà recull com a principal novetat, l'elaboració d'un darrer capítol que pretén mostrar quin està essent l'impacte de la recessió econòmica sobre el col·lectiu de població estrangera, tenint en compte que el creixement de població estrangera produït durant els darrers anys a la comarca no es pot entendre sinó és estretament relacionat amb el cicle econòmic expansiu i les característiques de l'estructura econòmica de l'Alt Empordà.

### 3. L'informe en un minut

#### **1 de gener 2013. Resum de dades**

Població total Alt Empordà	142.682
Població estrangera empadronada	40.336 (28,27 %)
% d'immigració econòmica	60,7 %
Nacionalitats residents a la comarca	116

#### ***Àrea geogràfica d'origen de la població estrangera***

Magrib	29,2 %
Resta d'Àfrica	5,2 %
Amèrica del Nord	0,2 %
Amèrica Llatina	19,4 %
UE	38,2 %
Europa de l'Est	4,5 %
Resta d'Europa	0,8 %
Àsia	2,4 %
Oceania	0,04 %

#### ***Població estrangera segons sexe***

Homes	52,7 %
Dones	43,3 %

#### ***Població estrangera segons edat***

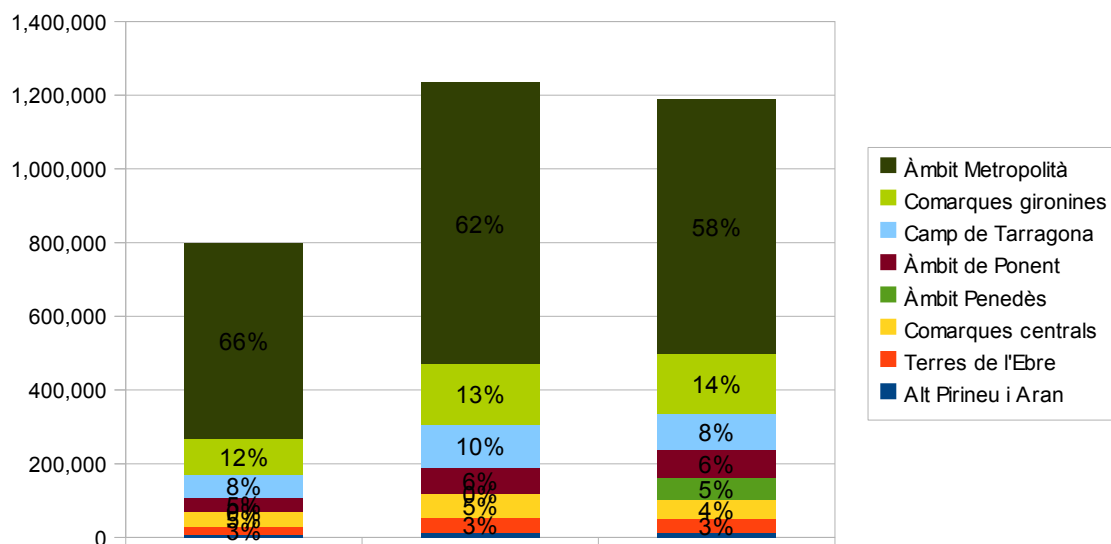
0-14 anys	16,7 %
15-29 anys	20,3 %
30-44 anys	32,3 %
45-59 anys	16,5 %
60-74 anys	10,5 %
> 75 anys	3,7 %

Font: Dades del padró municipal d'habitants a 1 de gener de 2013. Direcció General per a la Immigració

## 4. La població estrangera a Catalunya

A Catalunya hi havia empadronades l'1 de gener 1.187.713 persones de nacionalitat estrangera, xifra que situa la taxa de població estrangera en un 15,7% sobre el total de població. En termes absoluts el volum més gran de població d'origen immigrant que resideix a Catalunya es concentra a l'Àrea Metropolitana de Barcelona, i a una distància significativa se situen la resta de demarcacions.

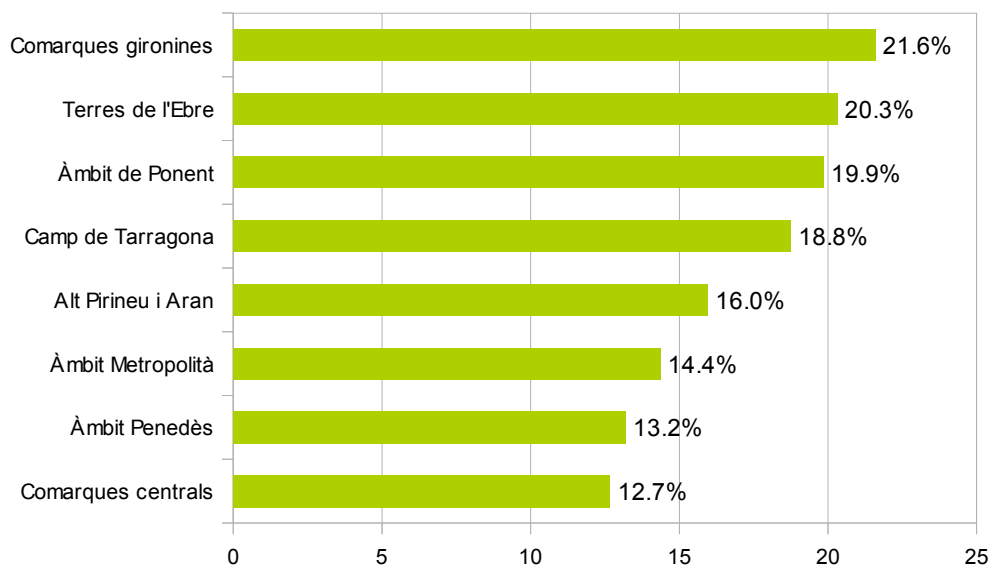
Gràfic 1. Evolució de la població estrangera resident a Catalunya per àmbit geogràfic de residència



Font: Dades del padró municipal d'habitants a 1 de gener de 2013. Direcció General per a la Immigració

Tanmateix si s'observen les dades relatives les Comarques Gironines, aquest és l'àmbit territorial que té una taxa de població estrangera empadronada més elevada del país (21,6%), situant-se significativament per damunt de la taxa de població estrangera del país.

Gràfic 2. Percentatge de població estrangera per àmbit geogràfic de residència (2013)



Font: Dades del padró municipal d'habitants a 1 de gener de 2013. Direcció General per a la Immigració

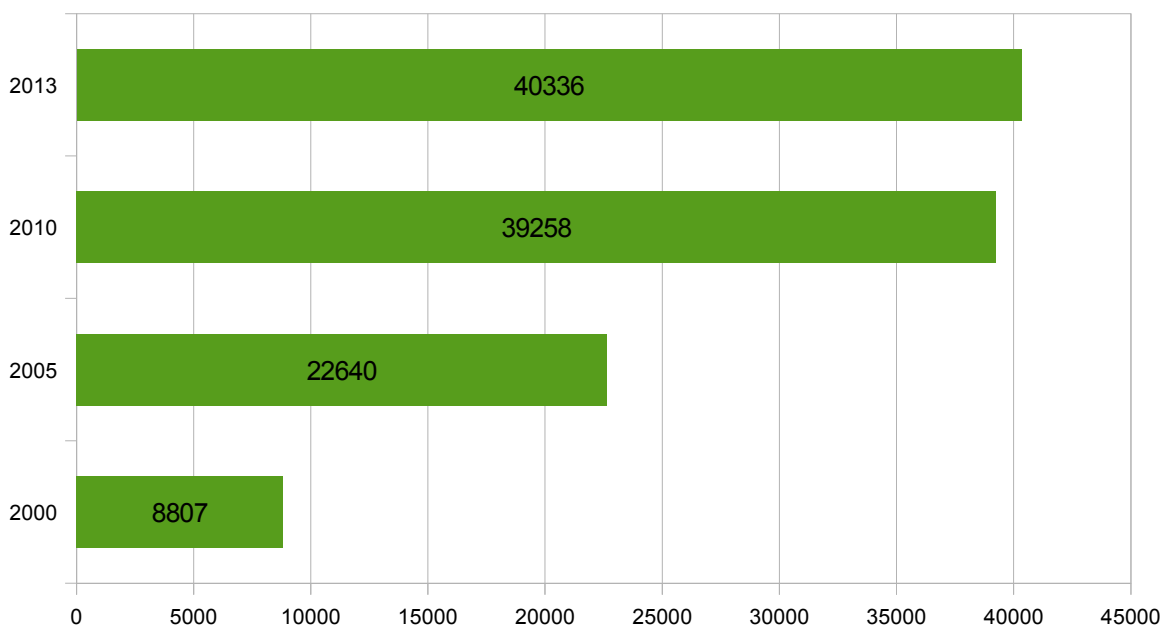
## 5. La població estrangera a l'Alt Empordà

L'any 2013 l'Alt Empordà tenia empadronades 142.682 persones, dada que mostra un cert estancament de la població a la comarca des de l'any 2010. Tanmateix durant la primera dècada del segle XXI la població de la comarca ha crescut un 40%, un percentatge significativament per damunt del creixement del conjunt de la població catalana, que es va situar al voltant del 20% en el mateix període.

### ***Evolució de la població d'origen estranger***

Pel que fa a la població estrangera empadronada a la comarca, l'any 2013 hi havia registrades 40.336 persones, corresponents a 116 nacionalitats diferents. Des de l'any 2000 la població d'origen estranger ha crescut de forma molt significativa a l'Alt Empordà, passant de les 8.807 persones l'any 2000 a les més de 40.000 actuals.

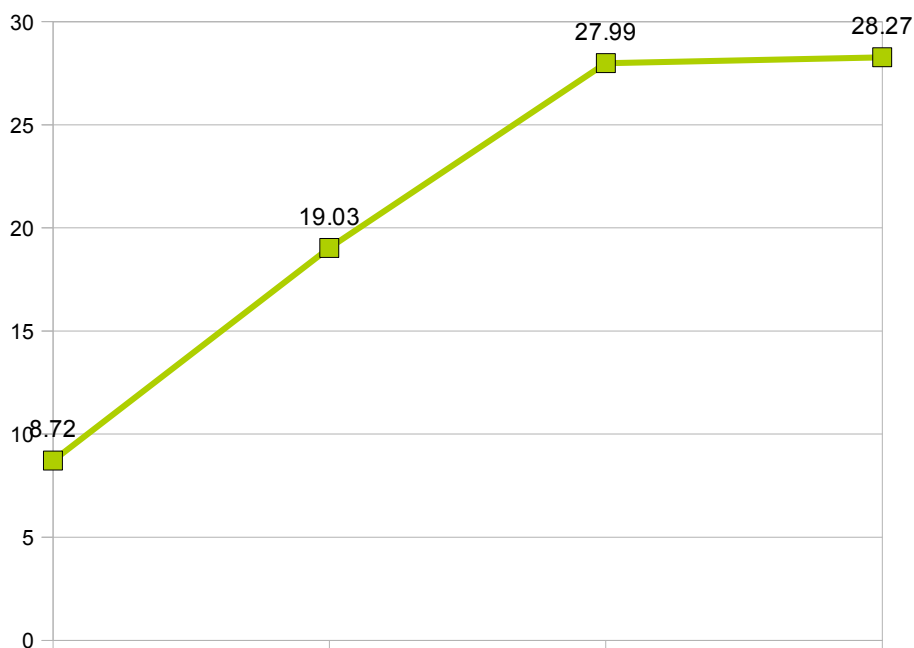
Gràfic 3. Evolució de la població estrangera empadronada a la comarca



Font: Dades del padró municipal d'habitants a 1 de gener de 2013. Direcció General per a la Immigració

En termes relatius la població d'origen estranger que resideix a l'Alt Empordà representa el 28,27 % del total de la població de la comarca, xifra que gairebé dobla el percentatge de població estrangera empadronada a Catalunya (15,7%). Les dades indiquen que el creixement de la població estrangera des de l'inici del segle XXI sempre ha estat positiu, sent especialment significatiu durant el període 2000-2010, en que aquesta població va tenir un creixement interanual del 16% de mitjana. Tanmateix, des de l'any 2010, s'observa un cert estancament del creixement d'aquesta població.

Gràfic 4. Evolució del percentatge de població estrangera empadronada a la comarca



Font: Dades del padró municipal d'habitants a 1 de gener de 2013. Direcció General per a la Immigració

#### Les nacionalitats residents a la comarca

El col·lectiu de població estrangera més nombrós, tant a Catalunya com a la comarca de l'Alt Empordà, és el de nacionalitat marroquina. Això no obstant, el pes relatiu d'aquest grup és significativament més gran a la comarca, representant un 28,53% de la població immigrant. Per altra banda, també cal destacar el pes significatiu de la població provinent de països de la UE. A la comarca hi ha 3 nacionalitats de la UE que superen el 5% de població estrangera en relació al conjunt de població immigrada, mentre que a Catalunya tant sols la població romanesa es situa per sobre d'aquesta xifra. En relació a la nacionalitat de la població estrangera que resideix a la comarca destacar que tot i que en els darrers deu anys la població llatinoamericana ha crescut significativament en comparació al conjunt del país, aquesta continua tenint un pes relatiu menor a la comarca.

Taula 1. Principals nacionalitats a Catalunya i l'Alt Empordà (2013)

Catalunya				Alt Empordà			
Nacionalitat	Població	% respecte pob. estrang	% respecte pob. total	Nacionalitat	Població	% respecte pob. estrang	% respecte pob. total
Marroc	240.434	20,24	3,19	Marroc	11.507	28,53	8,06
Romania	105.564	8,89	1,40	França	5.122	12,7	3,59
Equador	53.006	4,46	0,70	Romania	2.771	6,87	1,94
Itàlia	52.237	4,23	0,67	Alemanya	2.200	5,45	1,54
Xina	50.194	4,23	0,67	Bolívia	1.903	4,72	1,33
Bolívia	49.385	4,16	0,65	Senegal	1.134	2,81	0,79
Pakistan	47.256	3,98	0,63	Regne Unit	1.108	2,75	0,78



Colòmbia	39.861	3,36	0,53	Rússia	1.032	2,56	0,72
França	34.486	2,90	0,46	Itàlia	1.010	2,5	0,71
Perú	26.169	2,20	0,35	Colòmbia	954	2,37	0,67

Font: Dades del padró municipal d'habitants a 1 de gener de 2013. Direcció General per a la Immigració

Els 15 col·lectius de població d'origen estranger més nombrosos a la comarca representen el 85% de la població estrangera empadronada. Si s'observa la variació de població respecte l'any anterior per grup d'origen, es pot destacar que únicament ha tingut un creixement significatiu la població d'origen hondureny (8,1%) i la colombiana (7,9%), malgrat que la població l'origen llatinoamericà ha retrocedit en el seu conjunt a la comarca de l'Alt Empordà, respecte els anys anteriors. Pel que fa a la població que ha disminuït, cal destacar que han estat dos nacionalitats de la UE les que ho han fet en major mesura, Bèlgica (-11,2 %) i Itàlia (-6,9%), així com la provinent de Brasil (-6,5%), Bolívia (-5,7%) i Argentina (-5,6%), que també han continuat decreixent de forma significativa, com ja ho van fer en anys anteriors.

Taula 2. Principals nacionalitats empadronades a l'Alt Empordà segons sexe

Nacionalitat	Població	Variació any anterior	% dones	% homes
Marroc	11.507	101,1	44,1	55,9
França	5.122	100,1	46,3	53,7
Romania	2.771	102,8	53,7	46,3
Alemanya	2.200	99,9	48,6	51,4
Bolívia	1.903	94,3	53,7	46,3
Senegal	1.134	99,9	21,1	78,9
Regne Unit	1.108	100,5	51,7	48,3
Rússia	1.032	98,1	63,5	36,5
Itàlia	1.010	93,1	39,9	60,1
Colòmbia	954	107,9	52,7	47,3
Bèlgica	857	89,8	49,6	50,4
Equador	793	102,0	49,2	50,8
Hondures	773	108,1	67,5	32,5
Brasil	667	93,5	64,3	35,7
Argentina	663	94,4	51,7	48,3

Font: Dades del padró municipal d'habitants a 1 de gener de 2013. Direcció General per a la Immigració

Cal destacar el caràcter marcadament femení de la població originària dels països llatinoamericans i de l'est d'Europa que resideix a la comarca. Per contra, entre la població procedent de la resta del continent europeu i de l'Àfrica hi ha majoria d'homes.

### ***Evolució de la població estrangera per grans àrees geogràfiques d'origen***

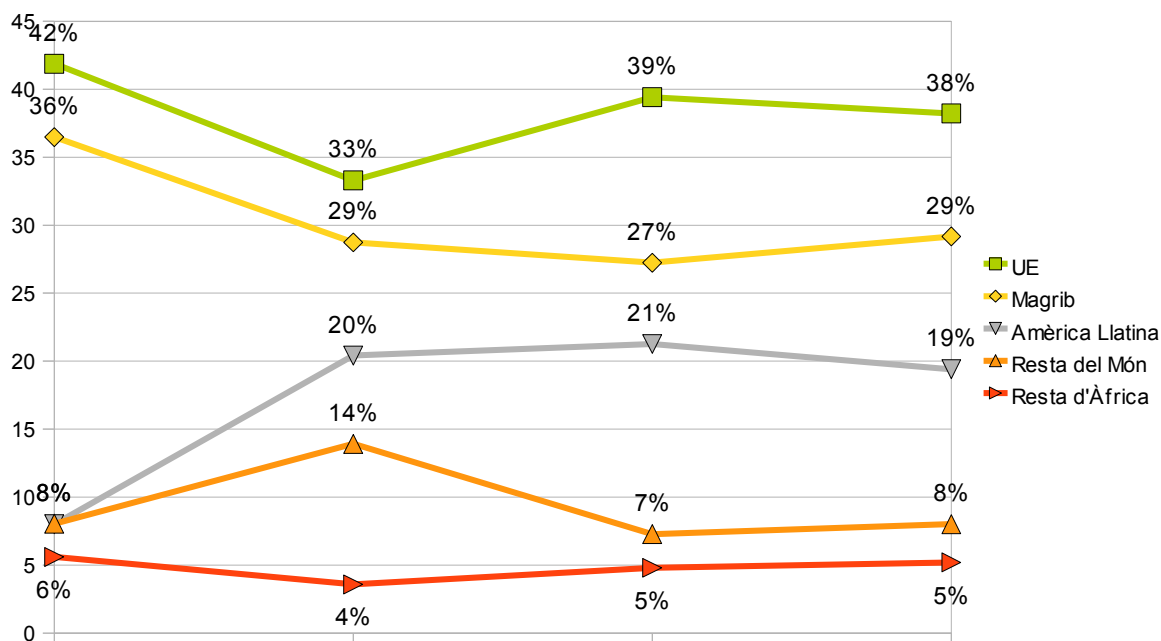
Si s'observen dades de les àrees geogràfiques d'origen de la població estrangera empadronada a la comarca es pot veure com el col·lectiu majoritari és el procedent d'estats de la UE (38%), si bé aquest ha perdut pes progressivament des de l'any 2000, a causa principalment de l'arribada de població

procedent d'altres zones del món. Entre 2005 i 2010 s'observa un petit augment d'aquest col·lectiu degut a la incorporació d'alguns països de l'est del continent a la UE.

En segon lloc, trobem la població originària del Magrib que, com mostren les dades, manté el mateix pes a la comarca, en termes relatius, entre la població estrangera empadronada des de l'any 2005.

També s'observa com la població provinent de l'Amèrica Llatina continua tenint un pes força significatiu a la comarca (al voltant del 20%) des de mitjans de la primera dècada del segle XXI. Tanmateix, les dades mostren com des de l'any 2010, en que aquest col·lectiu va arribar al seu volum més alt, s'ha iniciat un lleuger descens de població, possiblement provocat pel retorn cap als respectius països d'origen on les economies locals gaudeixen d'una situació més favorable que la nostra. Amb tot, amb les dades analitzades no és possible identificar amb precisió els motius del decrement d'efectius de la població originària de l'Amèrica Llatina. L'evolució de les nacionalitats residents a la comarca també confirmen aquesta tendència, sent els originaris d'aquests països els que en conjunt disminueixen en major percentatge.

Gràfic 5. Evolució del percentatge de població estrangera empadronada a la comarca segons àrea geogràfica d'origen



Font: Dades del padró municipal d'habitants a 1 de gener de 2013. Direcció General per a la Immigració

### Evolució de la immigració econòmica

L'origen geogràfic aporta indicis sobre els motius del fet migratori. En aquest sentit s'apunta que la immigració té un caràcter econòmic quan té com a motivació principal millorar les expectatives de les persones que decideixen deixar la seva comunitat per trobar millors oportunitats. D'acord amb això, en l'anàlisi de la decisió d'immigrar hi ha factors que són propis del lloc d'origen, factors d'expulsió (PUSH), i d'altres que són els que fan atractiu el lloc de destí (PULL)<sup>1</sup>.

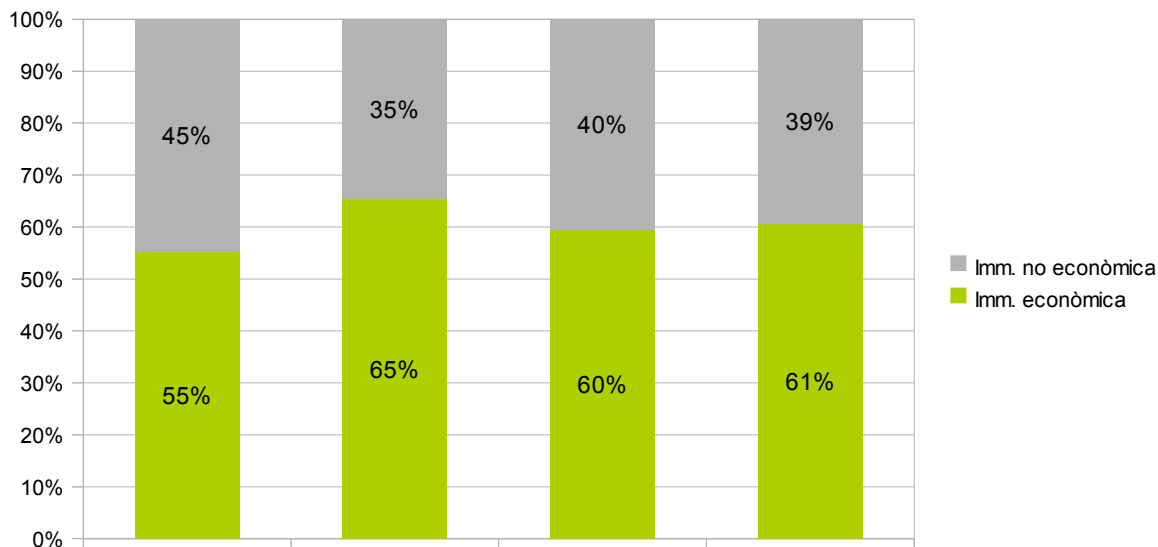
A la comarca de l'Alt Empordà la immigració econòmica<sup>2</sup> representa un 61% del total de població

1 Catalina, Jordi. (2010). *Una aproximació econòmica a les dades de la immigració a Catalunya*. Revista catalana de dret públic, núm. 40, p. 175-202.

2Es comptabilitza com a immigració econòmica la procedent d'Àsia, Àfrica, Amèrica Llatina, i Europa de l'Est.

nouvinguda. El volum de població econòmica va créixer de forma progressiva durant els anys d'expansió econòmica. Tanmateix, com mostren les dades aquesta població ha disminuït lleugerament des de l'inici de la crisi econòmica l'any 2008.

Gràfic 6. Evolució dels percentatges d'immigració econòmica-no econòmica a l'Alt Empordà

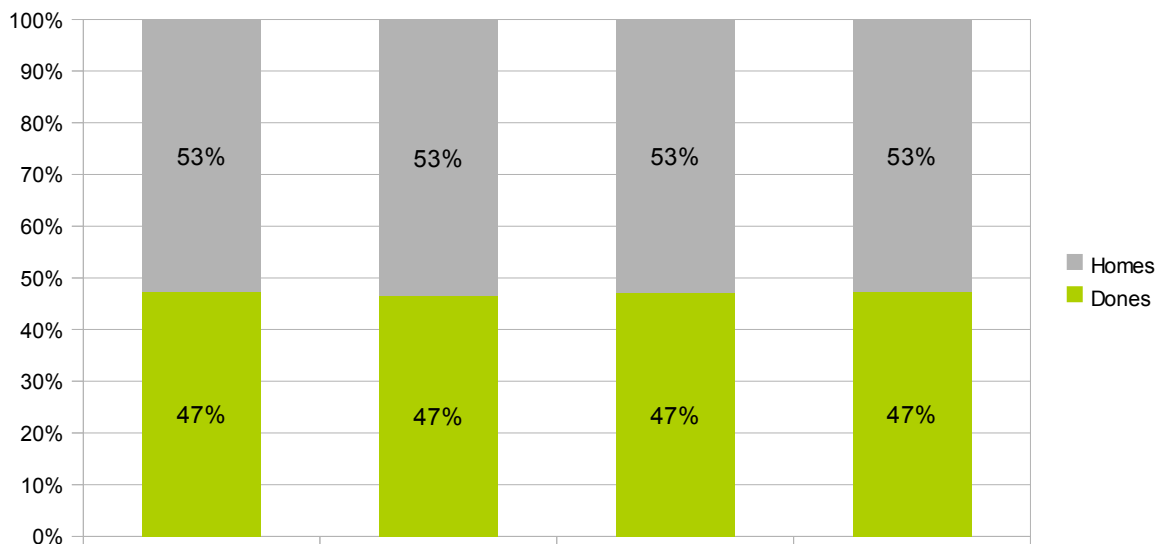


Font: Dades del padró municipal d'habitants a 1 de gener de 2013. Direcció General per a la Immigració

#### ***Evolució de la taxa d'immigració femenina***

La taxa d'immigració femenina s'ha mantingut exactament igual des de l'any 2000 a la comarca. L'any 2013 el 47% de la població estrangera resident a l'Alt Empordà eren dones.

Gràfic 7. Evolució dels percentatges d'immigració femenina i masculina

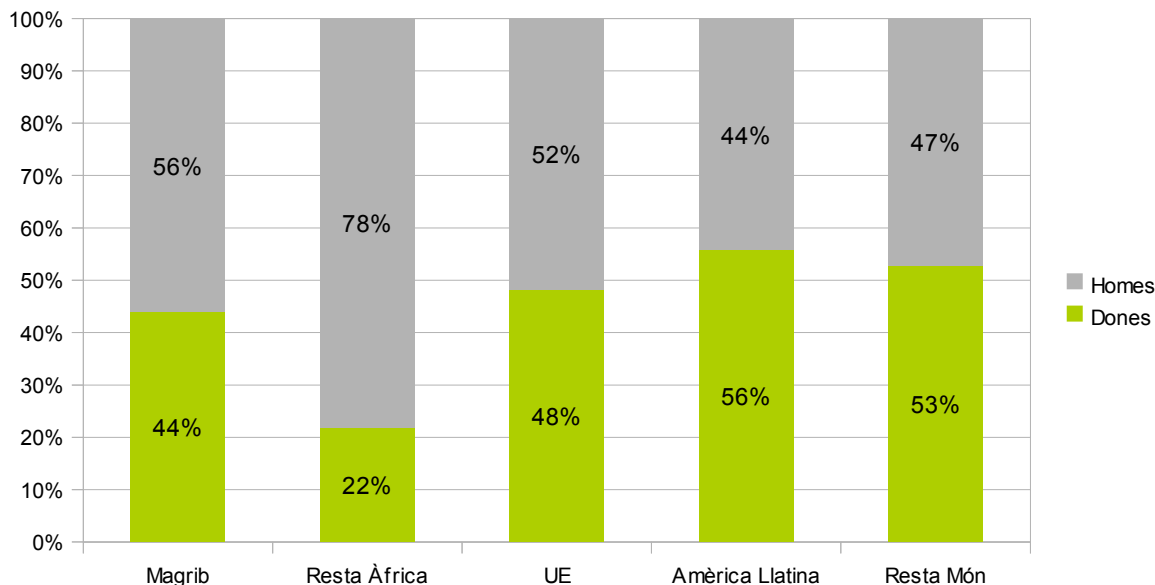


Font: Dades del padró municipal d'habitants a 1 de gener de 2013. Direcció General per a la Immigració

Per àrees geogràfiques d'origen es pot observar que la taxa d'immigració femenina de la població procedent de l'Amèrica Llatina, Oceania, Àsia i resta d'Europa és major que la masculina. Aquesta

tendència es manté respecte l'any anterior. Cal destacar la baixa taxa d'immigració femenina que tenen les persones procedents de l'Àfrica subsahariana (Resta d'Àfrica), que tant sols es situa en el 22%.

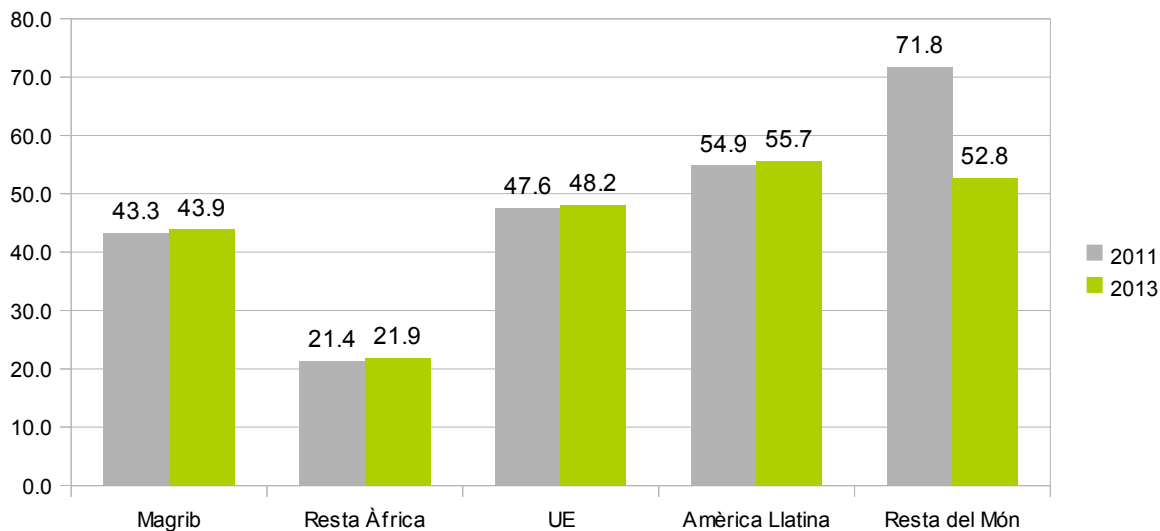
Gràfic 8. Taxa d'immigració femenina segons àrees geogràfiques d'origen (2013)



Font: Dades del padró municipal d'habitants a 1 de gener de 2013. Direcció General per a la Immigració

Pel que fa a l'evolució de la taxa d'immigració femenina segons les principals àrees geogràfiques d'origen de la població que resideix a la comarca, respecte l'any 2011 s'observa que per al conjunt d'origens s'ha mantingut estable amb una lleugera tendència creixent, a excepció de la procedent de la resta del Món (Amèrica del Nord, Àsia, Oceania i Europa de l'Est), en què ha disminuït molt significativament.

Gràfic 9. Evolució de la taxa d'immigració femenina segons àrea geogràfica d'origen

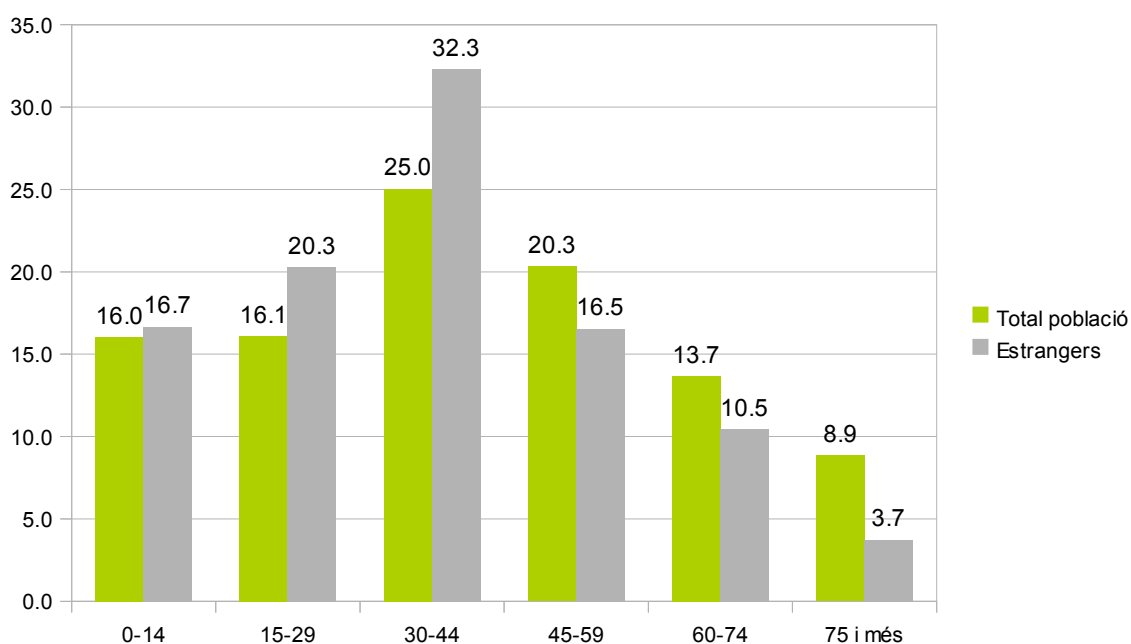


Font: Dades del padró municipal d'habitants a 1 de gener de 2013. Direcció General per a la Immigració

### **Distribució d'edats de la població d'origen estranger**

Pel que fa a la distribució per edats de la població d'origen estranger, les dades del Padró d'habitants indiquen que el 50,6% de les persones que integren aquest col·lectiu tenen entre 15 i 44 anys. En aquest sentit, si es comparen les franges d'edat més joves amb la distribució per edats del conjunt de la població de la comarca, s'observa clarament que en termes relatius hi ha més població d'origen immigrant en aquestes franges d'edat que en edats més avançades. Com al conjunt de Catalunya la població estrangera la conformen majoritàriament persones en edat de treballar, com succeeix en el model típic de la migració econòmica<sup>3</sup>. Per contra, la població total de la comarca està més envellida que la població d'origen estranger.

Gràfic 10. Distribució de la població de la comarca de l'Alt Empordà segons grups d'edat (% , 2013)



Font: Dades del padró municipal d'habitants a 1 de gener de 2013. Direcció General per a la Immigració

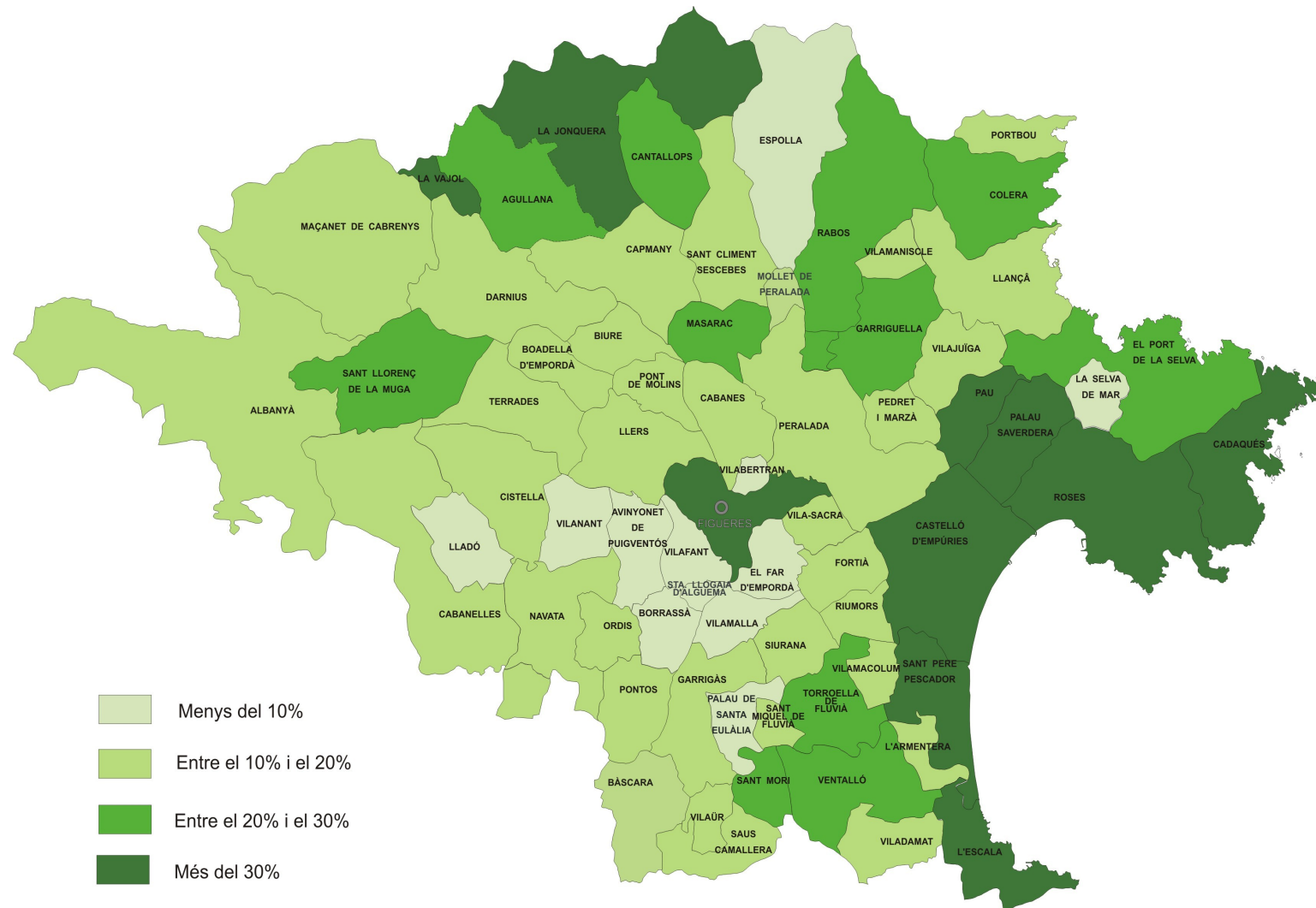
### **La distribució en el territori de la població d'origen estranger**

Pel que fa a la distribució en el territori de la població d'origen estranger, si bé la població estrangera es concentra en els municipis més grans, s'observa com els municipis mitjans i petits presenten percentatges iguals o superiors de població estrangera que els de municipis més grans. Es constata, doncs, que la immigració també és un fet remarcable en els municipis petits i mitjans. En aquest sentit s'ha de destacar que hi ha 11 municipis que superen el percentatge mitjà d'immigració de la comarca (28,27%), i que 26 municipis més estan per damunt de la mitjana catalana de població estrangera empadronada (15,3%).

Els municipis que concentren un major percentatge de població estrangera a la comarca de l'Alt Empordà són Castelló d'Empúries (50,32%), Sant Pere Pescador (39,93%), la Jonquera (34,92%), L'Escala (34,87%), Roses (34,29%), Cadaqués (33,37%), Pau (32,94%), Palau-saverdera (31,51%) i Figueres (30,5%).

<sup>3</sup>Jordi, Catalina (2010). *Una aproximació econòmica a les dades de la immigració a Catalunya*. Revista catalana de dret públic, núm. 40, p. 175-202

Mapa 1. Percentatge de població estrangera segons municipi de residència (2013)

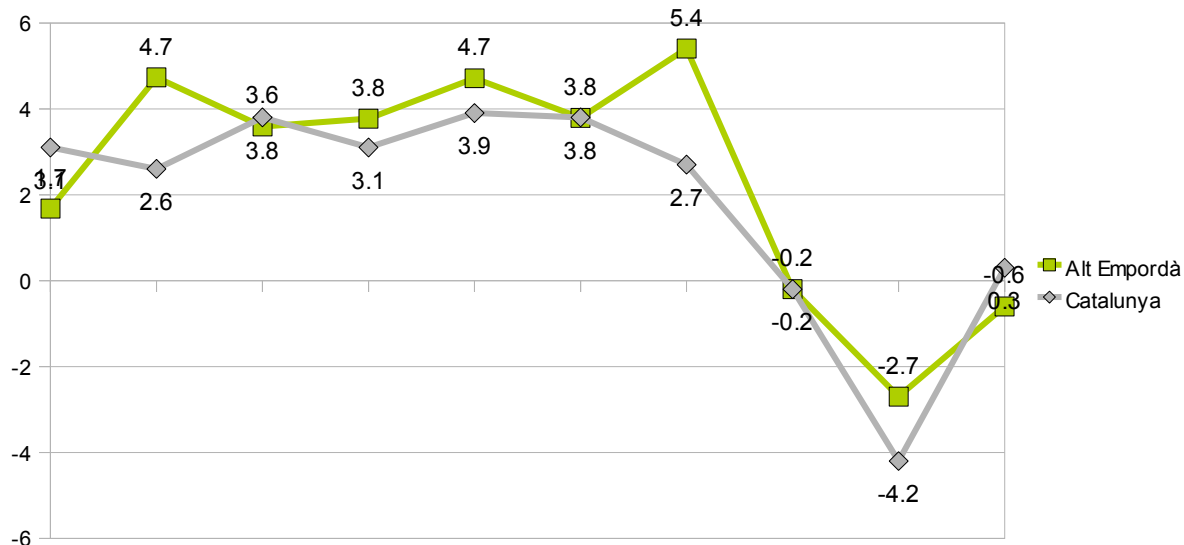


Font: Dades del padró municipal d'habitants a 1 de gener de 2013. Direcció General per a la Immigració

## 6. L'impacte de la crisi sobre la població estrangera

Durant la primera dècada del segle XXI l'economia de la comarca de l'Alt Empordà ha experimentat un creixement global, coincidint amb el cicle econòmic expansiu de l'economia espanyola. Diferents magnituds macroeconòmiques constaten aquest fet, però si es pren com a referència la taxa de creixement real del PIB de la comarca, s'observa com aquesta s'ha mantingut durant el període per damunt de la del conjunt del país. Tanmateix, aquesta taxa també ens ofereix informació sobre la situació de crisi econòmica en què es troba l'economia catalana i espanyola des de l'any 2008 enregistant una situació d'estancament, i en algun moment de recessió, des d'aleshores.

Gràfic 11. Evolució de la taxa de creixement real del PIB de l'Alt Empordà i Catalunya



Font: Anuari econòmic comarcal de Catalunya Caixa i IDESCAT

En l'estructura productiva de la comarca ha tingut un pes rellevant durant la primera dècada del segle XXI el sector serveis (vinculat especialment al turisme) i el de la construcció. Observant les dades de creixement del PIB real per sectors durant els anys de creixement econòmic es constata com el que més ho va fer va ser el de la construcció. A tall d'exemple, i d'acord amb les dades proporcionades per l'Anuari econòmic de la comarca de Catalunya Caixa, si prenem com a referència l'any 2005, en ple moment de creixement, podem observar com aquell any el sector de la construcció va créixer un 11,15%, el de serveis un 4,55%, la indústria un 2,08%, mentre que el sector primari va retrocedir un 0,79%. Per altra banda, les mateixes dades per a l'any 2010 mostren com a la comarca de l'Alt Empordà la crisi econòmica afecta especialment el sector de la construcció, que va decreïxer un 8,8%, mentre que el sector serveis només va créixer un 0,3%.

L'estructura econòmica de la comarca, i en conseqüència el seu mercat de treball, estan caracteritzats per un us intensiu de la força de treball, pel fet que majoritàriament les activitats econòmiques no poden ser deslocalitzades i s'han de realitzar *in situ*. Tal i com indiquen diversos autors<sup>4</sup>, l'arribada de fluxos migratoris a Catalunya en els darrers anys s'emmarca dins les dinàmiques d'expansió econòmica i de l'augment de l'oferta d'ocupació per a la força de treball estrangera. Per altra banda, tal i com exposa Chacón (2003), a partir de mitjan dels anys vuitanta s'enregistra un augment accelerat del nivell

<sup>4</sup>Parella, Sònia (2007). *Mercat de treball i població immigrada a Catalunya*. A: Montagut, Teresa. *Societat catalana 2007*. Barcelona: IEC Recio, Albert; Banyuls, Josep; Cano, Emets; Miguélez, Fausto. (2006). *Migraciones y mercado de trabajo*. Revista de Economía Mundial, 14, pàg. 171-193.

d'acceptabilitat de la població autòctona (el nivell per sota del qual les característiques d'un lloc de treball el fan inacceptable), que ha produït una forta demanda de treballadors estrangers per cobrir una sèrie de llocs de treball que es poden qualificar com a propis del mercat de treball secundari<sup>5</sup>.

En aquest sentit, es pot afirmar que existeix certa correlació entre el creixement dels sectors de la construcció i els serveis durant l'etapa d'expansió econòmica, i el creixement de població estrangera empadronada a la comarca. El mercat de treball de l'Alt Empordà ha funcionat com a factor atraient de mà d'obra, que s'ha desplaçat cap a la comarca en busca d'oportunitats de treball.

Les dades de contractació enregistrada a la comarca durant la primera dècada del segle XXI indiquen el pes important de la població estrangera. Fins l'any 2010, del conjunt de contractes enregistrats, un 38,1% corresponien a població d'origen estranger, arribant l'any 2008, just abans de l'inici de la crisi econòmica, al 42,8%. L'any 2012, aquesta xifra va disminuir fins a un percentatge del 35,9%, probablement com a conseqüència dels efectes de la crisi econòmica en la destrucció d'ocupació.

Taula 3. Evolució de la contractació enregistrada a l'Alt Empordà (2006-2012)

16

	2006	2008	2010	2012
Contractació registrada total	47.214	36.369	31.484	31.823
Contractació reg. població estrangera	18.269	15.549	12.010	11.421
% contractació reg. població estrangera	38,7 %	42,8 %	38,1 %	35,9%

Font: XIFRA

Tot i que les dades de contractació mostren com la població estrangera continua tenint una presència significativa en el mercat de treball de la comarca, les dades d'atur registrades indiquen l'impacte de la crisi sobre els sectors de producció en que majoritàriament estaven ocupats els col·lectius de població d'origen immigrant. En aquest sentit, des de l'inici de la crisi econòmica la proporció de població estrangera aturada ha crescut gairebé 7 punts percentuals, fins a situar-se en el 36,7% l'any 2012. Aquesta xifra se situa per damunt de la taxa de població estrangera que resideix a la comarca de l'Alt Empordà, que recordem que l'any 2012 era del 28,08%.

Taula 4. Evolució del nombre d'aturats a la comarca de l'Alt Empordà (2005-2012)

	2005	2008	2010	2012
Aturats totals	3.757	5.546	9.966	10.709
Aturats estrangers	846	1.722	3.739	3.926
% estrangers respecte el total	22,5 %	31,0 %	37,5 %	36,7 %
Taxa població estrangera AE	19,03 %	26,41 %	27,99 %	28,08 %

Font: XIFRA i Observatori del Treball del Departament d'Empresa i Ocupació

<sup>5</sup>Chacón, L (2003). *La inmigración en España: los desafíos de la construcción de una nueva sociedad*. Migraciones, 14, pàg. 219-304



## 7. Conclusions

La població estrangera empadronada a la comarca de l'Alt Empordà s'ha incrementat molt significativament des de principis del segle XXI. A finals de l'any 2000 el col·lectiu estranger representava aproximadament el 9'6% de la població de la comarca, mentre que a 1 de gener de 2013 el percentatge era del 28'27 %.

L'any 2009, per primera vegada des de l'any 1998, la població estrangera va disminuir en el conjunt de Catalunya. Aquesta tendència s'ha mantingut des d'aleshores. Una disminució que es concentra, principalment, a l'Àmbit Metropolità de Barcelona i, de forma menys important, a les comarques de l'Ebre, Centrals, Camp de Tarragona i les de l'Alt Pirineu i Aran. Per contra, a les comarques de Ponent i de Girona s'han produït lleugers increments.

L'Alt Empordà és una de les comarques de Catalunya on l'any 2009 la població estrangera va continuar creixent, encara que aquest augment va ser en comparació amb el d'anys anteriors molt poc significatiu. Tot i que l'any 2011, la població estrangera va disminuir lleugerament respecte l'any anterior, enguany es pot observar com s'ha tornat a produir un creixement de població estrangera empadronada, encara que aquest és molt poc significatiu.

El creixement de la població estrangera no ha estat el mateix per al conjunt de col·lectius o nacionalitats. L'any 2000, els ciutadans de la Unió Europea representaven gairebé la meitat dels estrangers de la comarca -un 45%-; actualment aquest percentatge s'ha reduït a poc més del 38%. En termes generals podem afirmar que la immigració econòmica ha anat guanyant pes i significació social a l'Alt Empordà. No obstant això, com altres territoris de la costa catalana, és una comarca on la població comunitària resident té un pes demogràfic i social rellevant.

Per col·lectius, els creixements més importants, entre els anys 2000 i 2013, els han protagonitzat els ciutadans procedents d'Amèrica Llatina i de l'Europa de l'Est. Pel que fa a la població llatinoamericana, cal recordar que entre 2009 i 2010 va disminuir en un 5%, i que les dades d'enguany mostren que aquesta tendència negativa es manté, tot i que en menor proporció. En relació a l'any 2010 les dades mostren com el pes relatiu dels diferents àmbits territorials d'origen s'han mantingut estables en conjunt.

El creixement important de ciutadans i ciutadanes procedents de països llatinoamericans i d'Europa de l'Est ha comportat una lleugera feminització de la immigració a la comarca. Tanmateix, en termes generals, les dones representen un 47% de la població estrangera a la comarca, i únicament són majoritàries entre la població procedent de l'Amèrica Llatina, Oceania, Àsia i la Resta d'Europa.

El principal col·lectiu immigrant de l'Alt Empordà és el de nacionalitat marroquina, que representa més del 28% de la població estrangera empadronada.